



 **ESIN** *plast*
PLASTIC SYSTEM PRODUCTION

Fermainposta a scomparsa totale
apertura anta 180° - BREVETTATO

COBRA





COBRA · Fermaimposta a scomparsa totale apertura anta 180° - BREVETTATO

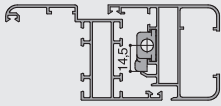
APPLICAZIONI

Il COBRA è un fermaimposta per persiane e scuroni in alluminio forniti di telaio. Viene commercializzato in kit nelle versioni dx-sx per profili camera R40 e per profili camera C.E. centrata e decentrata su ante di larghezza maggiore di 430 mm circa.

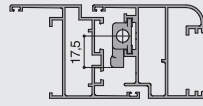
Larghezza minima anta



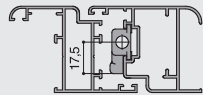
Camera R40 Pista 18 mm



Camera Europea centrata Pista 20 mm

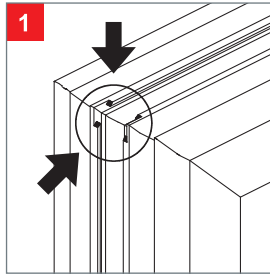
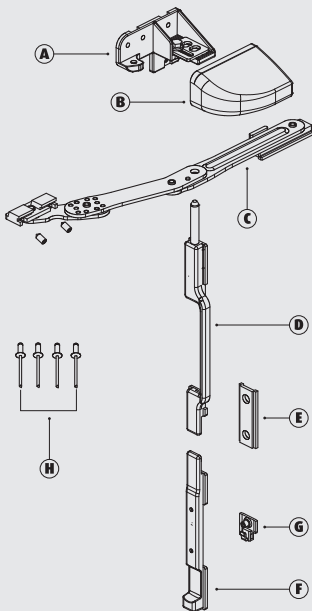


Camera Europea decentrata Pista 20 mm

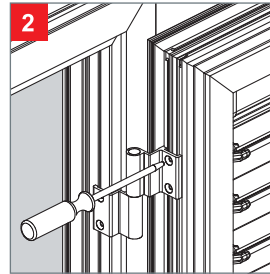


COMPONENTI FERMAIMPOSTA A SCOMPARSA TOTALE APERTURA ANTA 180°

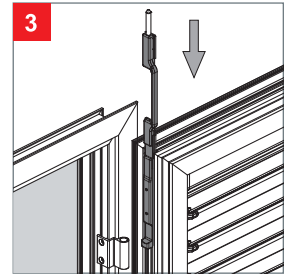
- | | |
|-----------------------------|---|
| A Staffa | E Ponte di collegamento |
| B Copertura staffa | F Asta di comando |
| C Braccio | G Molla |
| D Terminale sagomato | H Rivetti - I rivetti non vengono forniti.
Si consigliano rivetti in acciaio inox |



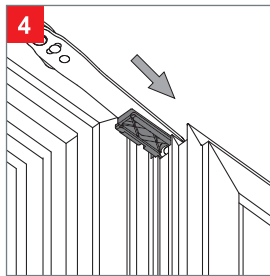
SCANTONATURA PISTE ANTA
Eeguire una scantonatura sulle piste dell'anta per permettere l'inserimento del corsoio del braccio nella scanalatura superiore e del catenaccio sagomato nella scanalatura verticale.



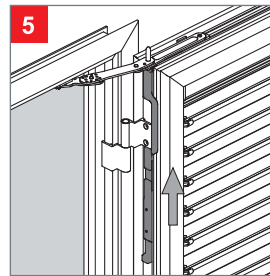
SVITAMENTO CERNIERA
Negli infissi già installati svitare la cerniera per l'inserimento del catenaccio sagomato.



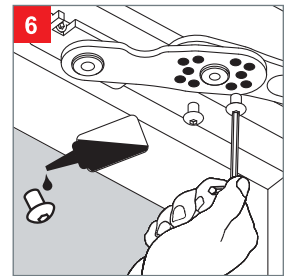
INSERIMENTO CATENACCIO
Inserire il catenaccio sagomato completo delle sue parti **D, E, F e G** nella pista verticale. Posizionare la cerniera correttamente all'interno della sagomatura del terminale e avvitare (Dis.5). Dove l'altezza della persiana lo richiede, sostituire il ponte di collegamento sul catenaccio con un'asta cremonese di una lunghezza ottimale per la manovrabilità del terminale.



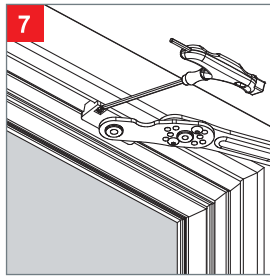
APPLICAZIONE BRACCIO
Inserire il corsoio di plastica nella pista superiore dell'anta già scantonata.



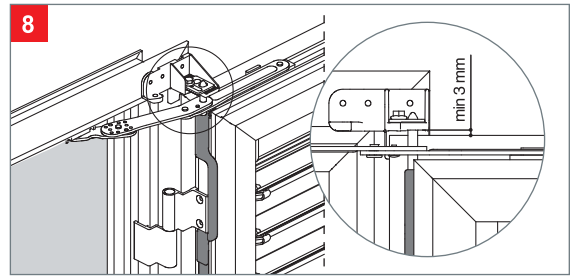
REGISTRAZIONE BRACCIO
Spingere il catenaccio sagomato verso l'alto centrando il foro del braccio. La punta deve fuoriuscire.



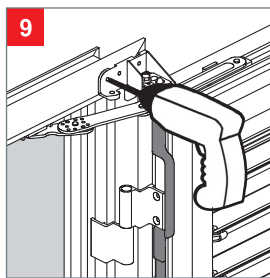
REGISTRAZIONE SNODO
Questa operazione si effettua ad anta aperta bloccata. Innestare provvisoriamente il bloccetto del braccio **C** nella pista del profilo telaio senza bloccarlo. Registrare lo snodo nella posizione funzionale. Si consiglia di mettere sulle due viti del collante frenafilletti e riavvitare.



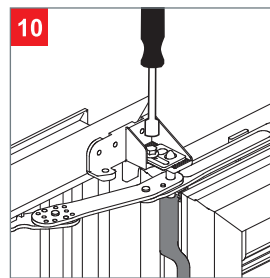
FISSAGGIO BRACCIO
Serrare i due grani del bloccetto con una chiave esagonale da mm 2,5.



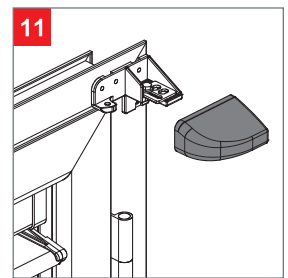
MONTAGGIO STAFFA
Posizionare la staffa **A** con il perno del terminale sagomato **D** innestato sull'isola lasciando uno spazio tra la parte superiore dell'anta e la base della staffa minimo di 3 mm.



FISSAGGIO STAFFA
Forare il profilo telaio con una punta Ø 4 in corrispondenza dei fori della staffa e fissare con i rivetti.



REGISTRAZIONE PIASTRINO ZIGRINATO
Una volta fissata la staffa con i rivetti, si registra il piastrino zigrinato finché il foro non coincide con il perno del terminale. Bloccare la vite con una chiave a tubo da mm 8.



APPLICAZIONE COPERTURA
Infine applicare, a scatto, la copertura della staffa.



ESINPLAST s.r.l.
via S. Ubaldo, 31/D
60030 Monsano (AN) - ITALY

T + 39 0731 61582 r.a.
F + 39 0731 615830/40

esinplast@esinplast.it
www.esinplast.com

La Esinplast S.r.l. si riserva il diritto di apportare variazioni dimensionali senza obbligo di preavviso