



**ESIN** *plast*  
PLASTIC SYSTEM PRODUCTION

Fermainposta a scomparsa totale  
apertura anta regolabile - BREVETTATO

# COBRA



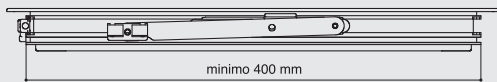


# COBRA · Fermaimposta a scomparsa totale apertura anta regolabile - BREVETTATO

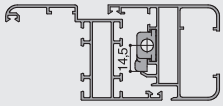
## APPLICAZIONI

Il COBRA è un fermaimposta per persiane e scurini in alluminio forniti di telaio. Viene commercializzato in kit nelle versioni dx-sx per profili camera R40 e per profili camera C.E. su ante di larghezza maggiore di 400 mm circa.

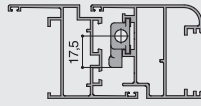
### Larghezza minima anta



### Camera R40 Pista 18 mm



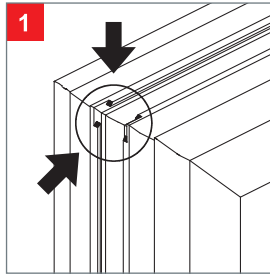
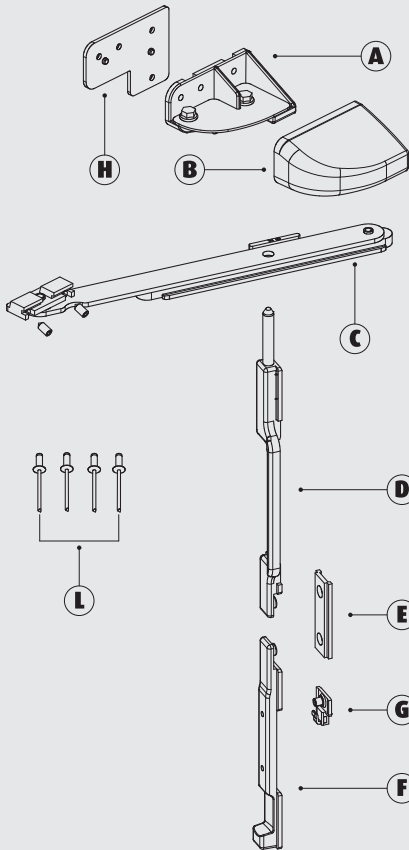
### Camera Europea Pista 20 mm



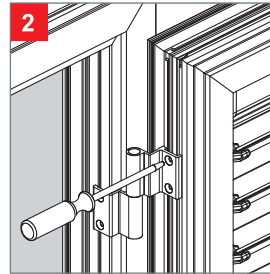
## COMPONENTI FERMAIMPOSTA A SCOMPARSA TOTALE APERTURA ANTA REGOLABILE

- A Staffa
- B Copertura staffa
- C Braccio
- D Terminale sagomato
- E Ponte di collegamento

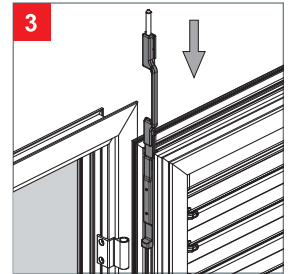
- F Asta di comando
- G Molla
- H Spessore
- L Rivetti - I rivetti non vengono forniti. Si consigliano rivetti in acciaio inox



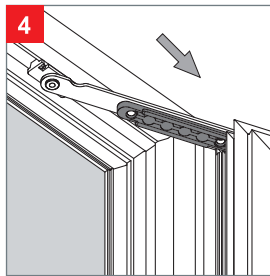
**SCANTONATURA PISTE ANTA**  
Eseguire una scantonatura sulle piste dell'anta per permettere l'inserimento del corsoio del braccio nella scanalatura superiore e del catenaccio sagomato nella scanalatura verticale.



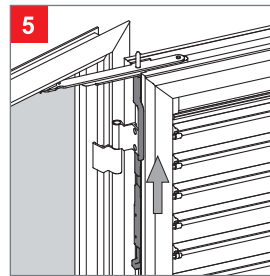
**SVITAMENTO CERNIERA**  
Negli infissi già installati svitare la cerniera per l'inserimento del catenaccio sagomato.



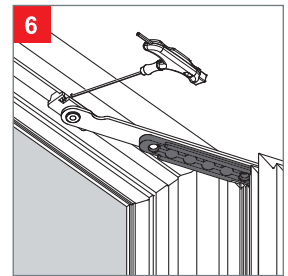
**INSERIMENTO CATENACCIO**  
Inserire il catenaccio sagomato completo delle sue parti **D**, **E**, **F** e **G** nella pista verticale. Posizionare la cerniera correttamente all'interno della sagomatura del terminale e avvitare (Dis.5). Dove l'altezza della persiana lo richiede, sostituire il ponte di collegamento sul catenaccio con un'asta cremonese di una lunghezza ottimale per la manovrabilità del terminale.



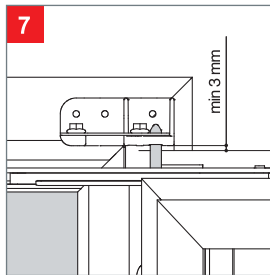
**APPLICAZIONE BRACCIO**  
Inserire il corsoio di plastica nella pista superiore dell'anta già scantonata.



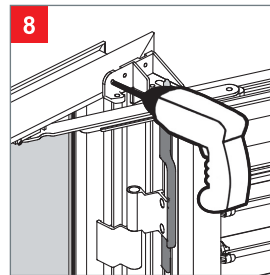
**REGISTRAZIONE BRACCIO**  
Spingere il catenaccio sagomato verso l'alto centrando il foro del braccio. La punta deve fuoriuscire.



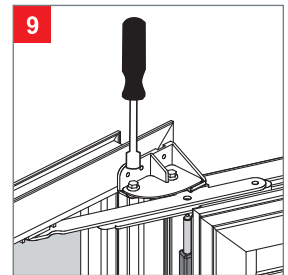
**FISSAGGIO BRACCIO**  
Innestare il blocchetto del braccio nelle piste della camera del profilo telaio e tirare i due grani con una chiave esagonale da mm 2,5.



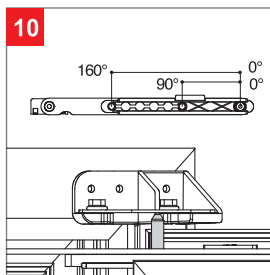
**MONTAGGIO STAFFA**  
Posizionare la staffa **A** con il perno del terminale sagomato **D** perfettamente innestato con l'isola, eventualmente aggiungere uno o più spessori **H**. Lasciare uno spazio tra la parte superiore dell'anta e la base della staffa minimo di 3 mm.



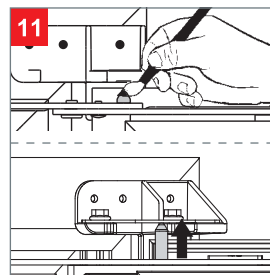
**FISSAGGIO STAFFA**  
Forare il profilo telaio con una punta Ø 4 in corrispondenza dei fori della staffa e fissare con i rivetti.



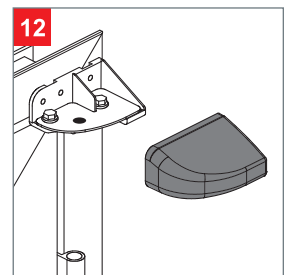
**APPLICAZIONE PIASTRINO**  
Una volta fissata la staffa con i rivetti, si posiziona il piastrino bloccando le due viti con una chiave a tubo da mm 8.



**DEFINIZIONE APERTURA ANTA**  
Il corsoio del braccio **C** è predisposto per 6 misure di regolazione, da 90° a 160°, queste due già forate, per il bloccaggio dell'anta quando questa è aperta. Nei casi in cui si è obbligati a servirsi di una misura intermedia, si fora il punto sul corsoio del braccio in corrispondenza all'angolazione scelta con una punta da Ø 7,5 per permettere l'innesto del perno.



**FORATURA PIASTRINO STAFFA**  
Sporcare con un pennarello o altro la punta del perno del terminale sagomato e spingerlo fino a battere sul piastrino in modo da trasferirvi il punto da forare. Smontare il piastrino e forare nel punto segnato con una punta da Ø 7,5. Eseguita la foratura riposizionare e fissare il piastrino.



**APPLICAZIONE COPERTURA**  
Infine applicare, a scatto, la copertura della staffa.



ESINPLAST s.r.l.  
via S. Ubaldo, 31/D  
60030 Monsano (AN) - ITALY

T + 39 0731 61582 r.a.  
F + 39 0731 615830/40

esinplast@esinplast.it  
www.esinplast.com

La Esinplast S.r.l. si riserva il diritto di apportare variazioni dimensionali senza obbligo di preavviso